

Jura flash

2004



visarte.jura

« Par l'art seulement nous pouvons sortir de nous, savoir ce que voit un autre de cet univers qui n'est pas le même que le nôtre, et dont les paysages nous seraient restés aussi inconnus que ceux qu'il peut y avoir dans la lune. »

Marcel Proust

A la recherche du temps perdu



Les revoilà,

après le changement de nom de leur association, et l'arrivée de sang neuf en grande majorité féminin...

Les revoilà

à la Biennale, non pas comme un retour en arrière, mais comme une relance... pour l'avenir et non par nostalgie...

Les revoilà,

prêts au dialogue, prêts à vous emprisonner ou à se laisser emprisonner pour vous libérer ou se libérer...

Les revoilà !

Ce catalogue en fait foi : ils inspirent, attirent, aspirent... à nous de regarder le bruit de leur œil qui écoute !

On ne choisit pas ses colères ou ses espoirs, on est en but à ses colères, ses espoirs !

On ne choisit pas ses joies ou ses tristesses, on est en but à elles !

Et ceux-ci sous-tendent la création...

ludique

ouverte aux épreuves de l'aléatoire

réaliste, destructrice, constructive, onirique

par l'humour, la tendresse, la révolte, le rejet...

par la béance d'un adieu, d'une rupture

par l'errance, le doute

par l'expérience de l'éphémère et du vide

par la quête

d'un dialogue à créer ou perdu

d'une mémoire à apprivoiser

d'une joie individuelle, collective

d'un espoir

liens subtils, riches, fantasmés

Les revoilà,

ils arpentent les chemins de leur vie et de leur cité, les chemins de leur mémoire aussi.

Ils écoutent le monde battre sous leurs pieds et dans leurs corps aussi.


Les revoilà !

Accompagnons-les, épions-les, entendons-les !

Contemplant-les !

François Lachat

Président de visarte.jura



**Il est temps de proclamer vaine
toute œuvres qui laisse son auteur intact
et le lecteur à son confort**

Denis de Rougemont

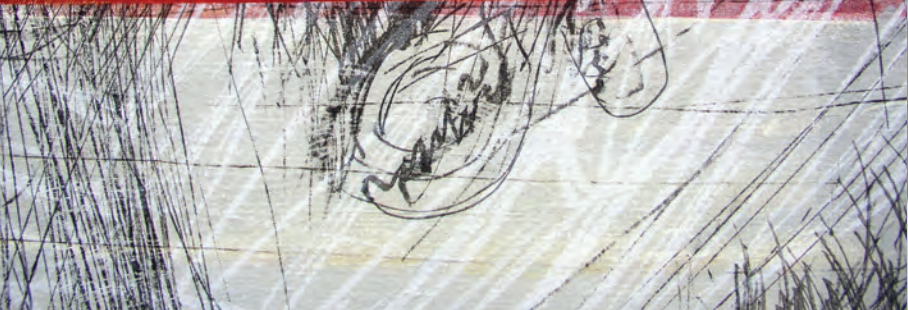


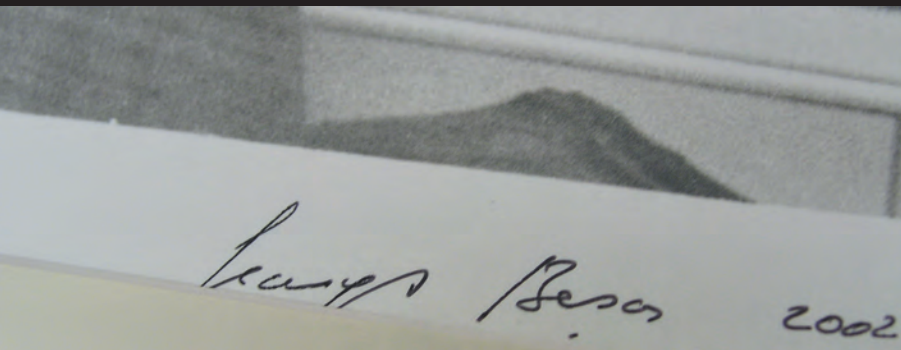
22 visites d'ateliers dans le Jura en automne 2004.
Un rapport visuel par Daniel Gaemperle.



Sylvie Aubry

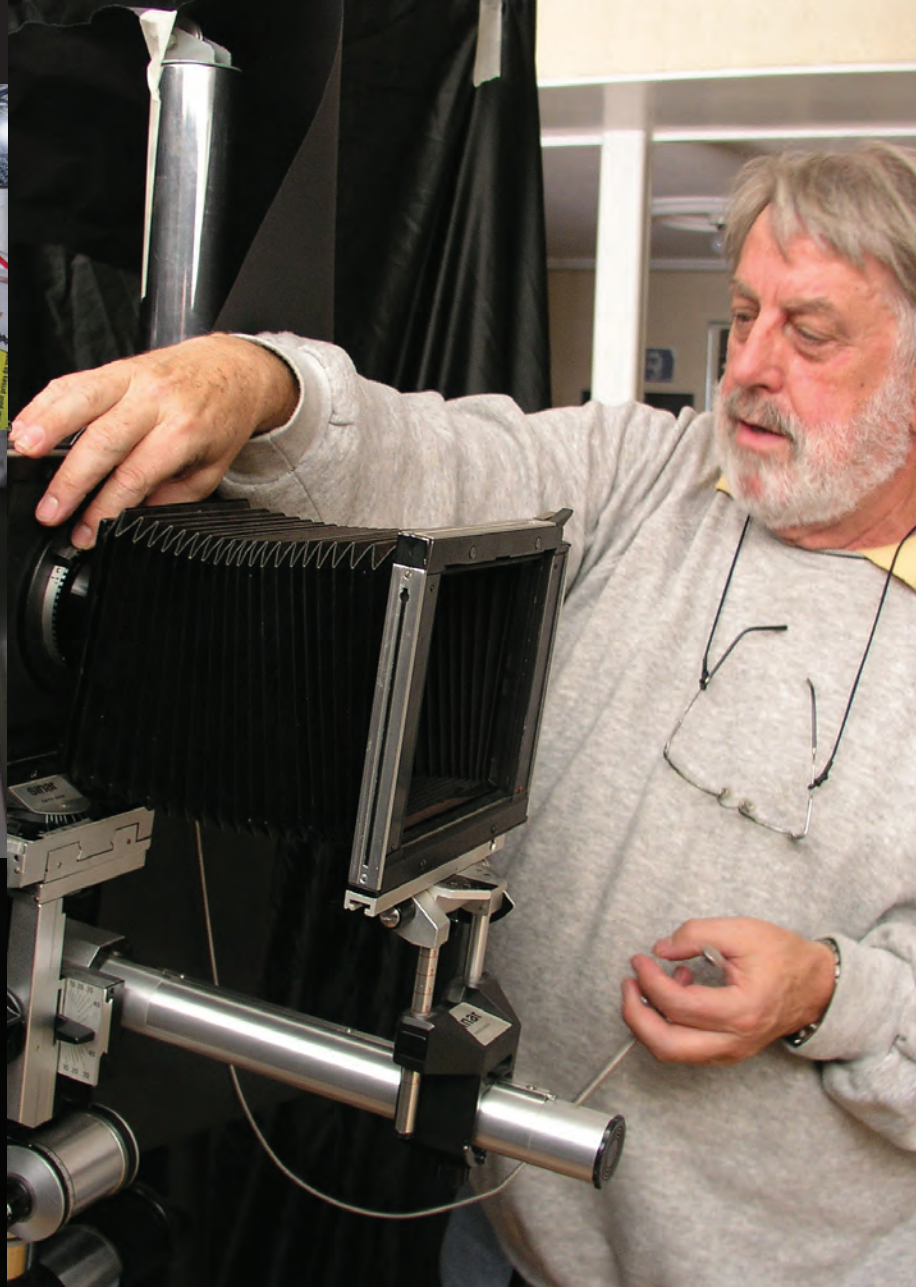


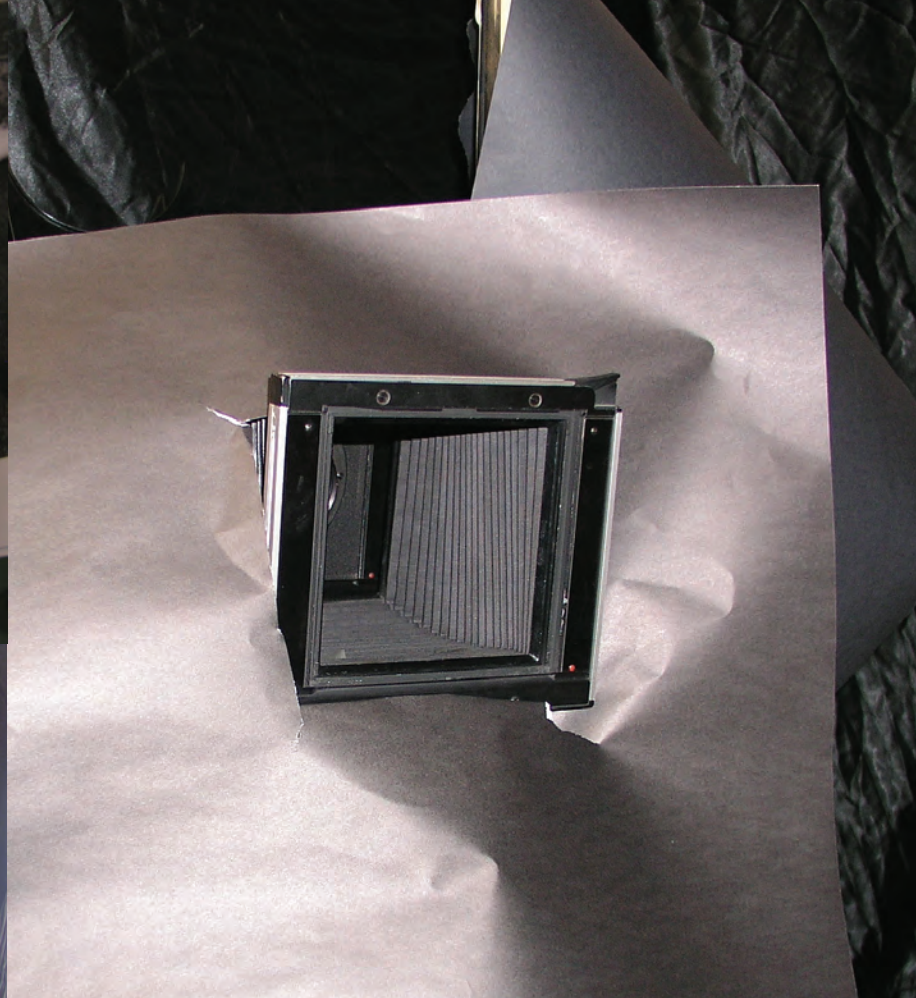




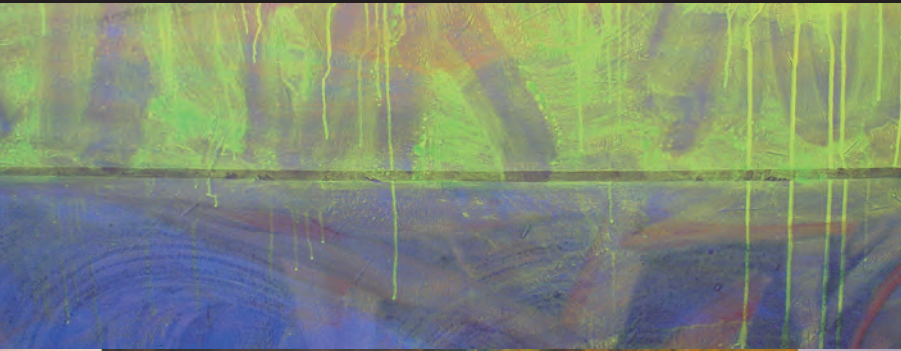


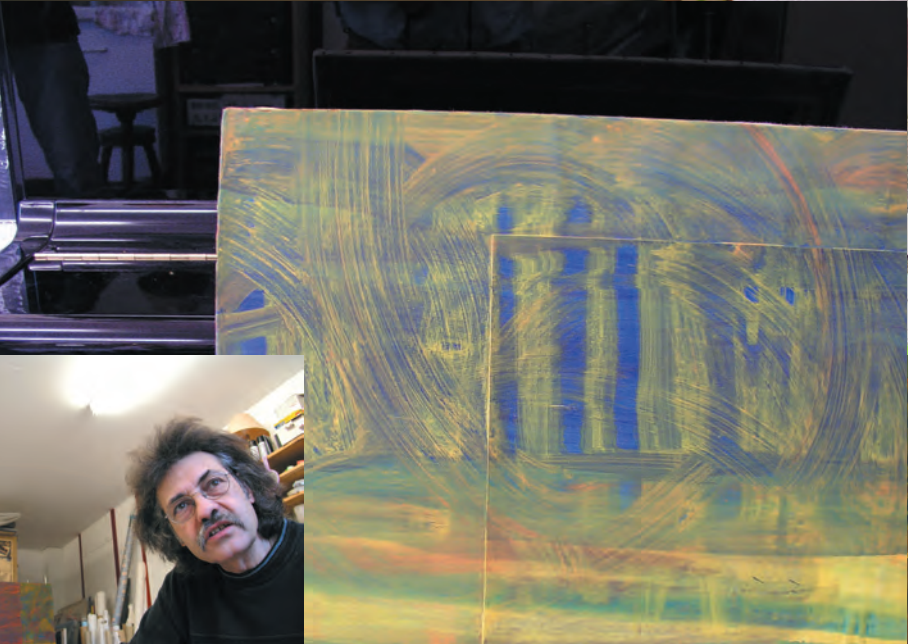
Nouss Carnal



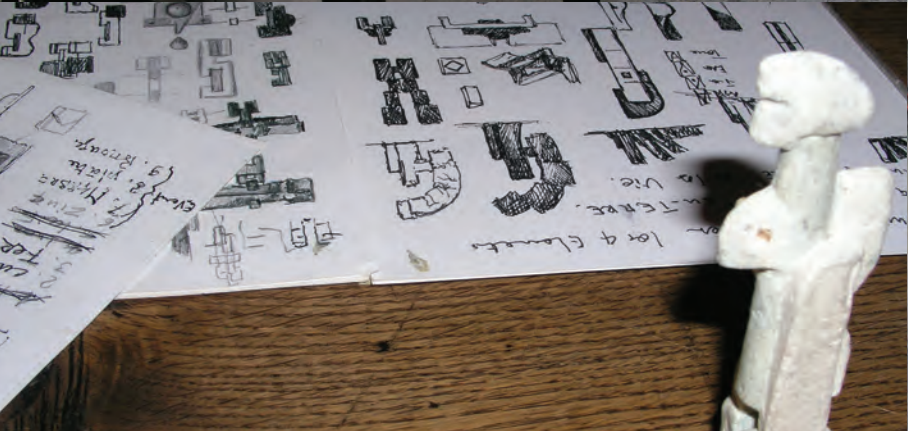


Claude-Alain Dubois





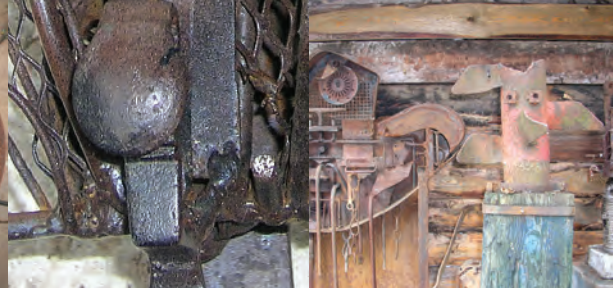
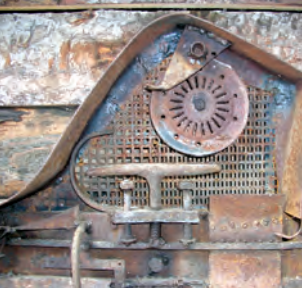
Dominique Froidevaux





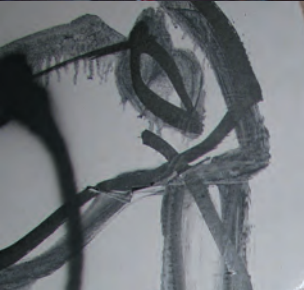


e
seiten



Daniel Gaemperle



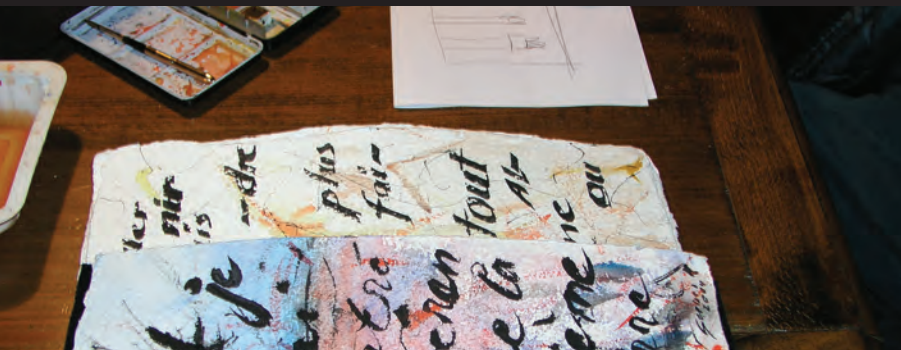


Esther-Lisette Ganz





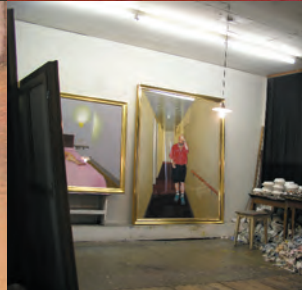
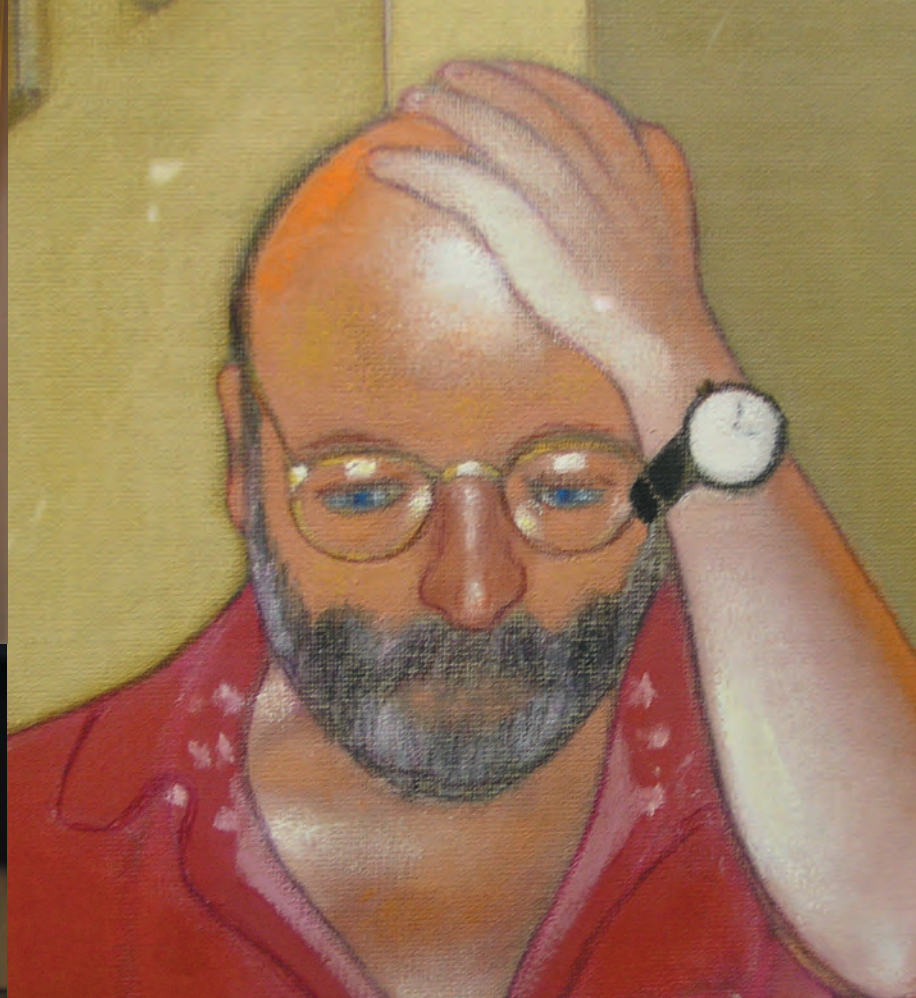
Jean-Pierre Gerber





Pierre von Gunten





Claudine Houriet





Liuba Kirova





Umberto **Maggioni**





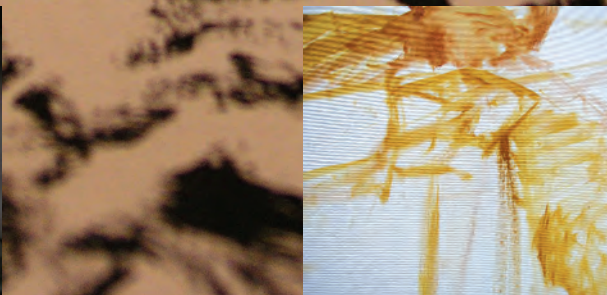
André Maître



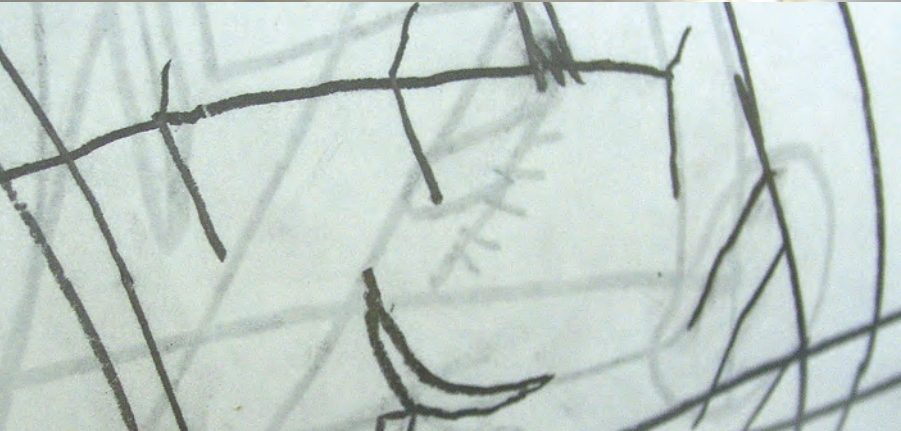


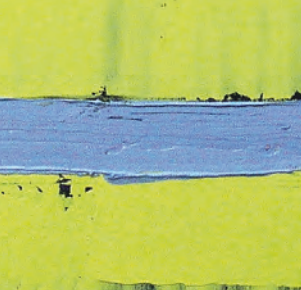
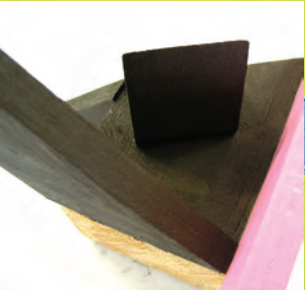
Michel **Marchand**





Pierre Marquis



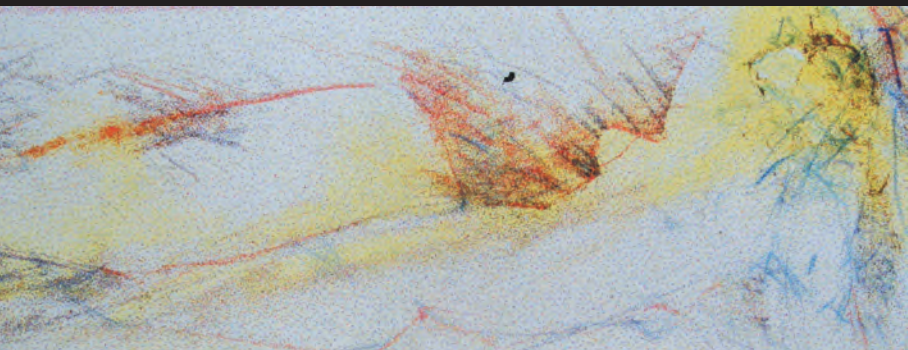


Pierre-Alain Michel



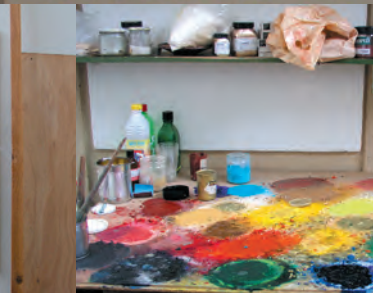


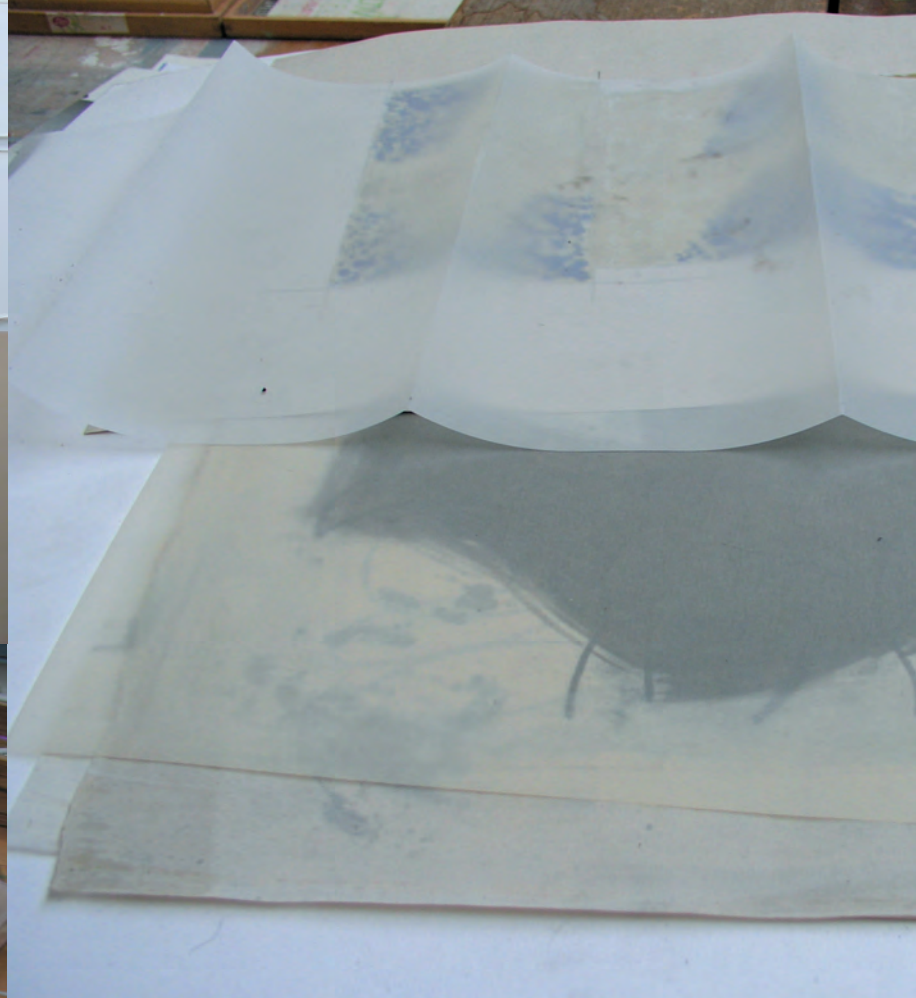
Francis Monnin



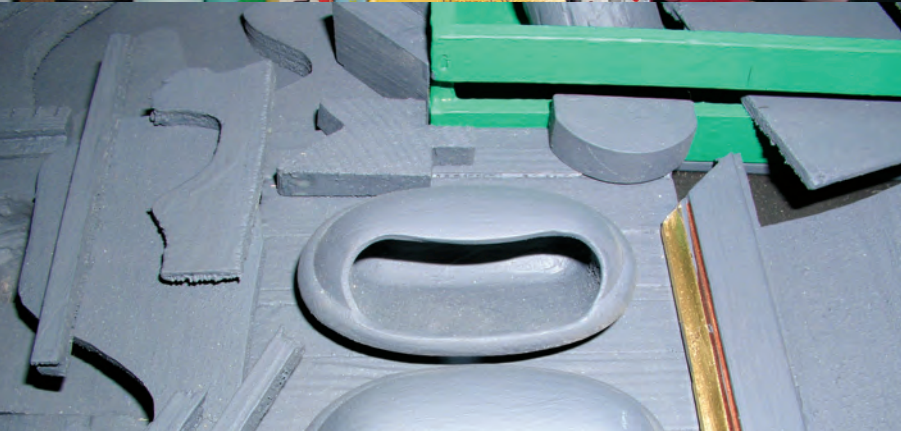


Joseph Schaeffler





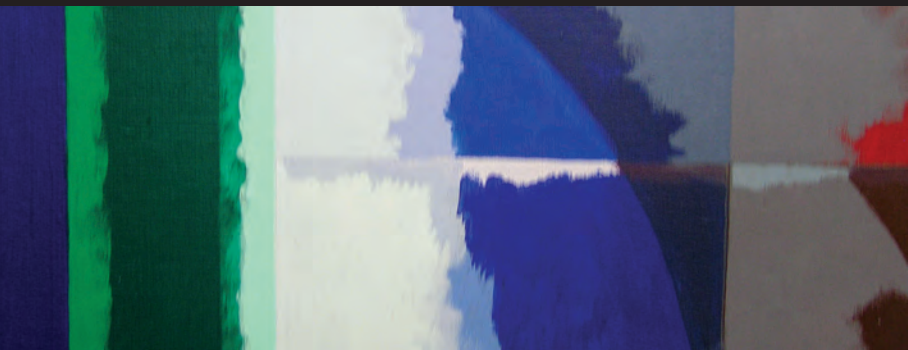
Silvius Silvia Lehman

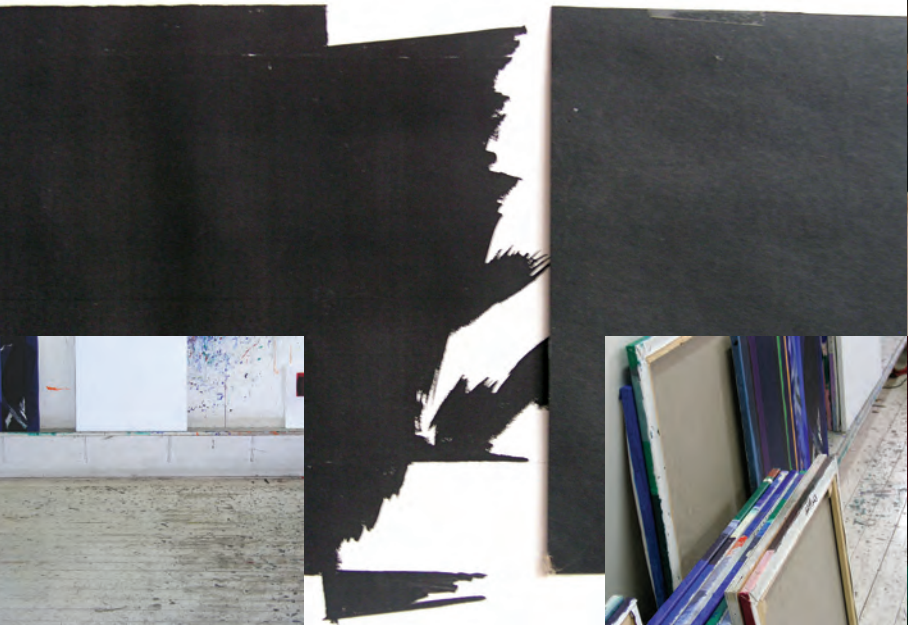
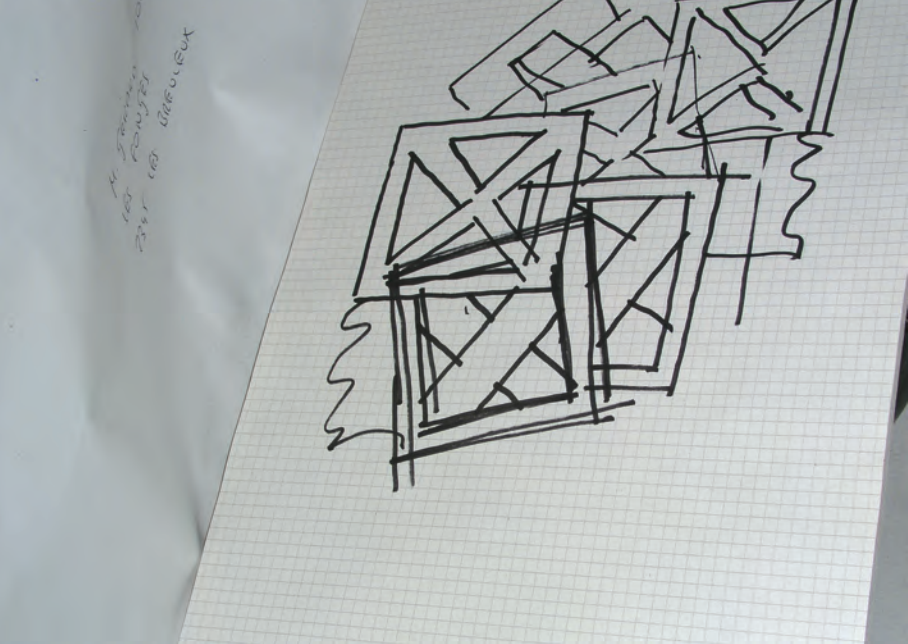




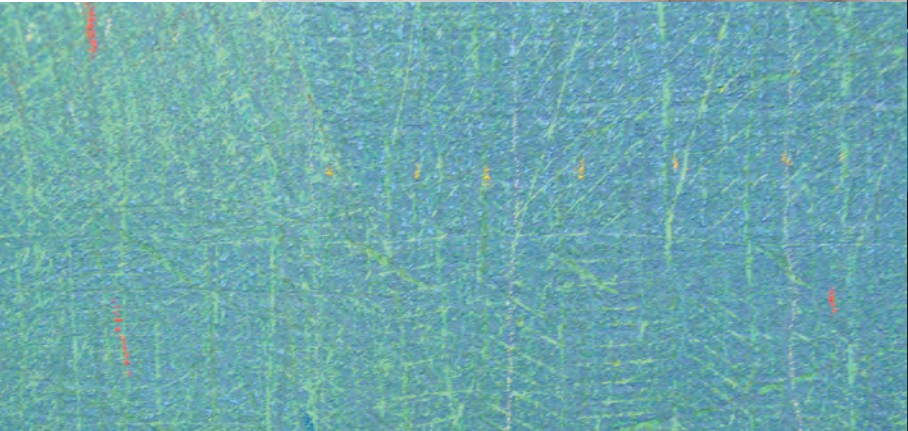


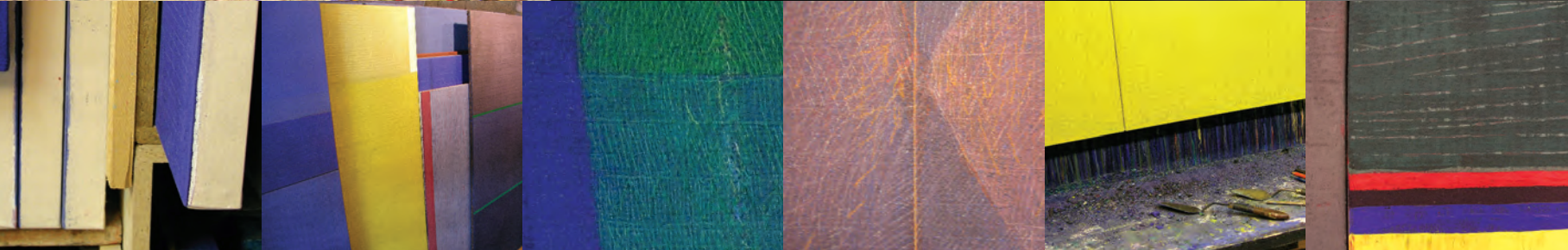






Giorgio Veralli





Angi

André Brahier

Gérard Bregnard

Jean-François Comment

Peter Fürst



1979

En avril 1979, cinq artistes jurassiens se réunissent pour créer la nouvelle section de la SPSAS (Société suisse des peintres, sculpteurs, architectes et artistes visuels) du tout nouveau canton du Jura.

Ce sont :

Angi (Porrentruy)
André Brahier (Delémont)
Gérard Bregnard (Bressaucourt)
Jean-François Comment (Porrentruy)
Peter Fürst (Séprais).

En mai, le comité central de Zürich acceptait leurs dossiers. La SPSAS-Jura se donnait André Brahier, architecte, comme premier président, et le Centre culturel de Delémont fonctionnerait comme secrétariat.

Une petite exposition en décembre, au Caveau du Château de Delémont, donna le coup d'envoi des activités de la société.

1980

Fête de l'Art 80 sur fond de jazz, au Comptoir à Delémont.

1981

La capitale du Jura reçoit la SPSAS nationale au Comptoir, avec une grande exposition « Un artiste, une œuvre ». Un gros catalogue est édité à cette occasion.

1982

La première gravure annuelle de la SPSAS, offerte aux membres actifs et aux membres soutiens de la société, est signée Angi (Jean-Marie Hänggi).

Exposition de la SPSAS-Jura à la galerie Le Cénacle, Delémont.

1983

Première Biennale jurassienne des arts plastiques, avec comme invités, les artistes de la SPSAS-Tessin.

La gravure annuelle est de Peti (J.-Pierre Petignat).

LE PAYS

Vendredi 7 novembre 1980

Fête d'Art 80 à Delémont

La création solitaire puis... le pu

On a parlé de miroir, de reflet de la vigueur artistique du Jura, au sujet de l'exposition inaugurée mercredi soir, à la Halle des expositions de Delémont. Ainsi donc, ce que l'on peut voir accroché ou situé dans les stands abandonnés par le Comptoir delémontain, ne constitue que l'un des éclats de l'expression plastique de ce coin de pays : on ose à peine concevoir le bouillonnement qui assiege les ateliers des treize peintres exposants....

Il a fallu que les artistes se groupent dans une confrérie, pour que l'on assiste, en l'immense espace de la Halle des expositions, à un foisonnement sans précédent. Les prestations divergent mais présentent le dénominateur commun de la qualité. Emporteront-ils la conviction du public ?

Ces cinq jours privilégiés en donneront la preuve, si la relation désirée collectivement par les treize exposants se concrétise, avec les visiteurs, si la solitude de la création s'épanouit dans une deuxième existence, de la communication et du partage de l'émotion.

L'ETAT JU
AVEC LA

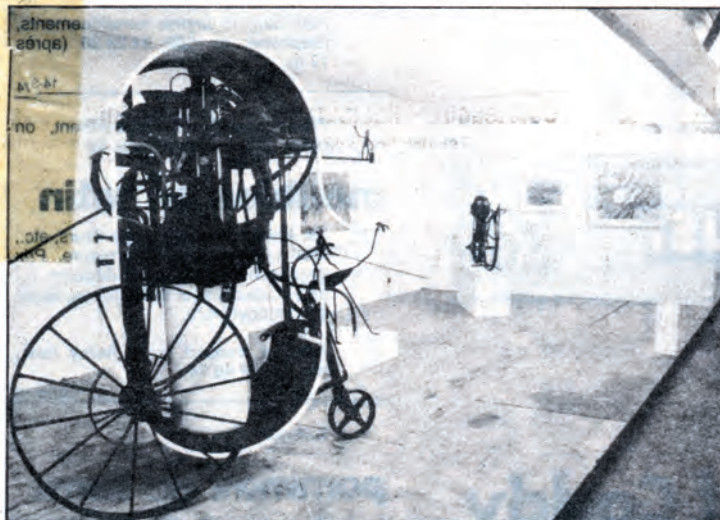
L'Etat j
voix d'Alc
tive-amitié
professionn
pirent à l'é
sément du

M. Andr
section ju
sculpteurs
na égaleme
mann, dél
nales de la
lité que l
montré, d
d'existence
de l'endema

C'est Tr
du cœur e
voulu, par
soir, cauti
d'une voloz
de renouer
exprime ce
ciété resse
donc, le no
solument v
rizontal fé
de la spirit

La Biennale 83 est-elle bien comprise ?

Un public timide



«A moi la liberté», de Peter Furst, un des 37 artistes présents à la Biennale 83. F
d'ouverture: de 14 h à 22 h en semaine, de 10 h à 22 h le dimanche. (jms)

La Biennale 83 que propose depuis une semaine et pour quelques jours encore la section jurassienne de la SPSAS (Société des peintres, sculpteurs et architectes suisses) à la Halle des expositions du Comptoir est née.

Samedi, l'exposition recevra la visite de la Commission cantonale des beaux-arts qui a promis un achat. Disons à ce propos que quelques œuvres ont déjà été vendues, mais le portefeuille des commandes est relativement modeste.

1984

Exposition de la SPSAS-Jura au Musée jurassien des Beaux-Arts de Moutier.

La gravure annuelle de la société est l'œuvre de Peter Fürst.

1985

Deuxième Biennale jurassienne, avec 22 artistes jurassien-nes et 10 invité-es de la SPSAS-Aarau.

En avril 85, le premier président de la SPSAS-Jura décédait au Ruanda, où il travaillait pour l'UNESCO.

Christian Henry a signé la gravure annuelle 85.

1986

La SPSAS-Jura demande les services de Georges Pélégry pour l'organisation, l'administration et la coordination de ses actions.

La gravure annuelle est de Jean-François Comment.

1987

Les artistes de la SPSAS-Jura, en collaboration avec les Services cantonaux de l'Enseignement et de la culture, ont investi les écoles du canton pour un travail collectif de 10 jours avec les élèves. Echanges des plus prolifiques.

19 artistes jurassien-nes et 10 artistes bâlois-es de la SPSAS-Bâle campagne, se sont regroupé-es pour présenter la 3^e Biennale jurassienne des arts plastiques. Les écrivains y ont été associés et un espace leur était réservé dans le parcours de l'exposition.

8 artistes jurassien-nes investissent le Château de Villa à Sierre (VS).

La gravure annuelle est de Gérard Tolck.



1988

Cinq artistes jurassien-nes exposent à Oberwil, en réponse à l'invitation faite à la SPSAS-Bâle campagne de participer à la Biennale jurassienne de 1987.

13 artistes jurassien-nes organisent 3 expositions dans le Jura-sud, du 28 octobre au 27 novembre : St-Imier, Diesse et Moutier.

La gravure annuelle est signée Umberto Maggioni.

1988

La SPSAS-Jura organise un concours d'affiche pour les moins de 30 ans, concernant l'exposition de la Collection cantonale des Beaux-Arts 1979-1989, au Cloître de St-Ursanne. Elle animera aussi, à cette occasion, le Musée lapidaire, avec des œuvres récentes d'artistes jurassien-nes.

En mars 89, la SPSAS organisait un déplacement à Paris, à l'occasion de trois grandes expositions : Gauguin, Tinguely et Calder.

Seize artistes jurassien-nes + 10 artistes valaisan-nes invité-es ont pris part à la 4^e Biennale jurassienne des arts plastiques au Comptoir delémontain. Deux soirées poésie-cabaret-chansons animèrent les lieux, avec Catherine Ballestraz, Stefan Hugue et Florent Brancucci.

La gravure annuelle est de Noldi Stékoffer.

1990

9 artistes jurassien-nes exposent à Varna (Bulgarie), à la Galerie de l'Union, bld Lénine, une quarantaine d'œuvres, peintures et sculptures.

Saisissant l'occasion des expositions exceptionnelles consacrées à Van Gogh pour le 100^e anniversaire de sa mort, la SPSAS-Jura organise son voyage d'étude à Amsterdam.

La gravure annuelle est d'André Maître.

∩ Les artistes jurassien-nes à Varna



La SPSAS-Jura organise sa 5^e Biennale, première avec participation internationale, puisque les invité-es étaient des membres de l'Union des artistes de Varna (Bulgarie).

13 jeunes artistes jurassien-nes, choisi-es par le comité, seront associé-es pour la première fois à la Biennale, sous forme d'encouragement et de soutien.

Un voyage d'étude à Vienne (année Mozart) permet à 22 personnes de séjourner 4 jours dans la capitale autrichienne.

Les membres de la SPSAS-Jura déplore la mort de leur collègue Mme Marie-Rose Zuber.

C'est Liuba Kirova qui signe la gravure annuelle 1991.

Bienvenue aux artistes bulgares!

La 5^e Biennale des arts plastiques ouvrira ses portes ce soir à Delémont. Les positions de la Biennale ne le savent pas, mais la Biennale 1991 est le signe d'une ouverture internationale des arts plastiques bulgares. Les hôtes de la Biennale, outre cette année, ont la vertu de relever la Biennale des jeunes artistes.

La Biennale de la ville de Delémont (arts plastiques) frappe par cette année où au moins de 46 leurs œuvres ont été exposées. Les œuvres de la Biennale de la ville de Delémont (arts plastiques) frappe par cette année où au moins de 46 leurs œuvres ont été exposées.

créative de membres de la SPSAS. Ces derniers sont actuellement au nombre de 22 en provenance du Jura historique; parmi eux, cinq nouveaux venus: les photographes Nous Carnal, Bernard Burgin, Joseph Schäffler et l'architecte Hannes Strehel.

DEUX IMPRIMEURS

Parmi les 12 artistes bulgares de la ville de Varna (peintres, graveurs, ou sculpteurs), relevons la présence de deux imprimeurs (un taille-doucier et un lithographe) qui, au cœur même de l'aire d'exposition, démontreront au public leur savoir-faire. Cet échange culturel bulgare-jurassien (les Jurassiens ont exposé l'an passé à Varna) est donc le début d'une perspective d'ouverture internationale qui se perpétuera les années à venir. En 1992, il conviendra en effet d'accueillir les artistes franc-comtois.

«RELÈVE ASSURÉE»

Georges Pélégry, animateur du Centre culturel régional de Delémont et grand coordinateur de la Biennale expliquait aussi, lors d'une conférence de presse, que les jeunes artistes jurassiens encore méconnus du public auront désormais leur place dans la

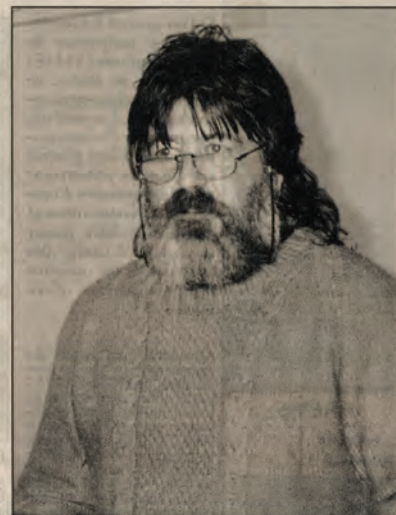
grande exposition. Samedi passé un jury éclectique a retenu les œuvres de 13 talents parmi 25 candidats. «La relève est assurée et tout à fait prometteuse», relevait Liuba Kirova, présidente SpSAS pour 1991.

Toujours plus élaborées et élargies, les animations spéciales qui s'insèrent dans ces dix jours de fièvre artistique s'ouvrent à la musique, la littérature, le théâtre. Ainsi, outre le vernissage officiel qui aura lieu demain soir, sept soirées particulières se succéderont. Elles ont été organisées par cinq galeries jurassiennes ainsi que par la Revue. D'autre part pour le bonheur de cette biennale qui tend à devenir le lieu d'un bouillonnement multiple et d'une joyeuse fête ouverte à tous.

Quant à l'alcôve littéraire des dernières publications jurassiennes, elle accueillera cette année une collection exceptionnelle des œuvres photographiques de Horst Tape.

P. S.

● 5^e Biennale SPSAS: halle des expositions, Delémont. Vernissage le vendredi 15 novembre à 20 h. Ouverte jusqu'au 24 novembre. En semaine de 14 h à 22 h et les dimanches de 10 h à 22 h.



Delémont
Georges Pélégry, coordinateur de la Biennale. (ps)

LE PAYS Mardi 26 novembre 1991

5^e biennale jurassienne des arts plastiques
spsas-jura

«C'est formidable»

Avec 4000 visiteurs, la 5^e Biennale jurassienne des arts plastiques se classe parmi les bonnes cuvées

La 5^e Biennale jurassienne des arts plastiques a vécu, et bien vécu. Au niveau fréquentation en tout cas: avec ses quatre mille visiteurs, elle dépasse l'objectif que s'était fixé la section jurassienne de Société des peintres, sculpteurs et architectes suisses (SPSAS), organisatrice de la manifestation. «D'année en année, le public est toujours plus nombreux», note avec satisfac-

francs. Mais d'après lui, «c'était prévisible», compte tenu justement de la réaction. Toutefois, le bilan des ventes 1991 est situé dans une honnête moyenne en regard des éditions précédentes. Là aussi, donc l'heure est à la satisfaction.

Mais ce que les organisateurs retiendront de cette 5^e Biennale, c'est sans nul doute l'apport des échanges avec les arti-

par G. Letchev et J.-R. Moeschler
à la Biennale



1992

En septembre, seize artistes + 5 accompagnant-es choisissent Kassel (centre de l'Allemagne) pour leur voyage d'étude. En effet, Kassel abrite tous les 3 ou 4 ans, une des principales expositions mondiales d'art contemporain, la Documenta.

De retour de Kassel, les artistes de la SPSAS étudie la possibilité d'acheter et de transporter dans le Jura une structure construite spécialement pour Kassel, et qui pourrait convenir comme musée d'art jurassien à un prix très intéressant. La SPSAS fait part de son projet aux milieux culturels, économiques et politiques. Une commission formée d'architectes jurassiens (APAJ) étudie le projet plus à fond et fait des propositions.

La gravure annuelle est signée Sylvie Aubry.

1993

Exposition à Moscou et Zagorsk (Sergiev-Possad), dans le cadre des échanges culturels Jura-Moscou. 9 artistes jurassien-nes ont rencontré leurs collègues de Moscou, invités à la Biennale.

6è Biennale jurassienne des arts plastiques et visuels, avec comme invités 8 artistes moscovites, + 12 jeunes artistes.

En septembre, seize artistes et 6 accompagnant-es ont fait le voyage de Venise, avec à la clé, principalement, la 45è Biennale d'art contemporain.

Fin de l'épisode « Un musée pour le Jura », avec l'étude approfondie du projet « Pavillons de Kassel » et les trop grandes difficultés pour adapter ces derniers à notre région.

La gravure annuelle est l'œuvre de Jean-René Moeschler.



1994

En début d'année, un membre de l'Ambassade suisse à Moscou remet à Mme Lobanov l'argent récolté par la SPSAS-Jura pour l'aider matériellement, après la mort foudroyante de son mari.

Du 5 au 9 octobre, 16 membres de visarte.jura + 8 accompagnant-es séjournent à Barcelone : fondations Miro, Tapiès, Picasso, parc Guëll et Sagrada Familia de Gaudi réjouissent les amateurs d'art.

Une photographie de Nouss Carnal tient lieu de « gravure annuelle » 1994.

1995

La 7^e Biennale a lieu au Comptoir delémontain, du 24 novembre au 3 décembre 1995. Elle compte 28 artistes jurassien-nes, et 12 artistes allemands de Fribourg-en-Brigau (Regio basiliensis). Renouvelant son appel aux jeunes talents, la SPSAS-Jura a ainsi accueilli 9 jeunes artistes à son exposition. Le tout était accroché par Nicolas Raboud, historien d'art, de Bex.

La gravure annuelle est signée Pierre Marquis.

1996

Des membres de la SPSAS-Jura se posent des questions concernant les Biennales : le lieu, la présentation, la périodicité, la routine, etc ?

12 artistes jurassien-nes participent à une exposition « 12+12 » du BBK Süd-Baden à Fribourg-en-Brigau, invité-es par leurs hôtes allemands de la Biennale 1995.

Tolck, Angi et Crelier participent activement au projet de création d'un Espace d'art contemporain, au rez de l'Hôtel des Halles à Porrentruy.

La gravure annuelle est de Romain Crelier.

1997

L'Espace d'art contemporain (les halles) se met en place : comité formé des grandes institutions culturelles régionales, statuts, nomination d'un président en la personne du plasticien Romain Crelier de Chevenez, membre de la SPSAS-Jura.

Le vieux rêve de visiter une fois les musées de la région Rhône-Alpes (Grenoble, St-Etienne, Lyon) se concrétise pour 15 membres + 7 accompagnant-es en septembre. Le but principal était la Biennale de Lyon, mise sur pied par Harald Szeemann.

Tristan Solier a signé la gravure annuelle.



1998

Du 4 au 26 septembre, 9 artistes de la SPSAS exposent à Genève, galerie Boniv'Art Lagrouni. Une exposition de bonne tenue, soutenue par la société d'Emulation, section de Genève.

13 artistes participent à une exposition dans le tunnel du Mt-Russelin pour l'inauguration de la Transjurane.

Nos réflexions sur la Biennale (Triennale ?) nous poussent à remettre à 1999 la prochaine exposition.

En avril, le Jura perd un de ses grands hommes, Tristan Solier (Pablo Cuttat), poète, pamphlétaire, éditeur, peintre, galeriste, homme de culture, homme de combat... Et les artistes de la SPSAS perdent un collègue et un formidable ami.

La gravure annuelle est de Jean-Pierre Gerber de Mont-Soleil.

1999

Avec l'ouverture de la Transjurane, et les doutes émis concernant le Comptoir delémontain comme lieu d'exposition, visarte.jura a cru bon de partir à Porrentruy pour sa Biennale - devenue entre-temps triennale ! - : Hôtel des Halles, Hôtel-Dieu et Eglise des Jésuites. C'était l'occasion aussi d'inaugurer l'Espace d'art contemporain, et fêter les 20 ans de la SPSAS-Jura. Les artistes invités étaient une sélection de la Belgique francophone. Plusieurs jeunes artistes sélectionné-es exposaient à l'Hôtel des Halles.

Le 09.09. à 09H09, 15 membres de la SPSAS-Jura participent à l'exposition inaugurale du tout neuf Royal rénové, à Tavannes.

Lors de l'Ass. générale ordinaire à Tavannes, les membres de la SPSAS-Jura expriment leur mécontentement concernant les rapports entre le monde culturel et les Autorités cantonales. D'un simple pétition prévue, après 3 ans de discussions, la rébellion déboucha sur la publication de plusieurs rapports, et la création du Forum Interjurassien de la Culture.

La gravure annuelle est signée Daniel Gaemperle.

2000

L'année 2000 sera consacrée aux changements de la SPSAS-Jura en visarte.jura. Le changement se fait au niveau fédéral pour regrouper plusieurs associations d'artistes.

En juin, le Forum jurassien de la culture publiait son rapport « Etat des lieux de la culture jurassienne : réflexions et propositions ». Le Parlement demandait au Gouvernement de convoquer les Etats-généraux de la culture, et un rapport (rapport Pidoux) concernant ce sujet.

Le voyage d'étude fut consacré aux « Hallen für Neue Kunst » à Schaffhouse, cet extraordinaire musée d'art contemporain (ancienne filature) consacré exclusivement à une douzaine d'artistes minimalistes.

Architecte, peintre, sculpteur et photographe, Angi quittait ses collègues et amis en janvier 2000.

L'œuvre annuelle 2000 est une photographie de Georges Basas.

2001

Le passage de SPSAS à visarte se fait à petits pas : nouveau nom, nouveau logo, modification des statuts, renforcement des buts de la société, nouveau jury d'admission... Le 26 octobre 2001, le comité central de visarte donnait son approbation aux nouveaux statuts de visarte.jura.

Ce même jour, visarte.jura vernissait sa grand exposition dans le Jura bernois « Sud 01 ». répartie sur 3 sites : le CIP à Tramelan, Le Royal à Tavannes et le Centre de la Reine Berthe à St-Imier. L'exposition, du 26 octobre au 11 novembre, réunissait 24 artistes visarte.jura + 4 jeunes invitées. Un cahier intérieur de 32 pages dans la revue Intervalles, servit de catalogue.

La gravure annuelle est de Francis Monnin.

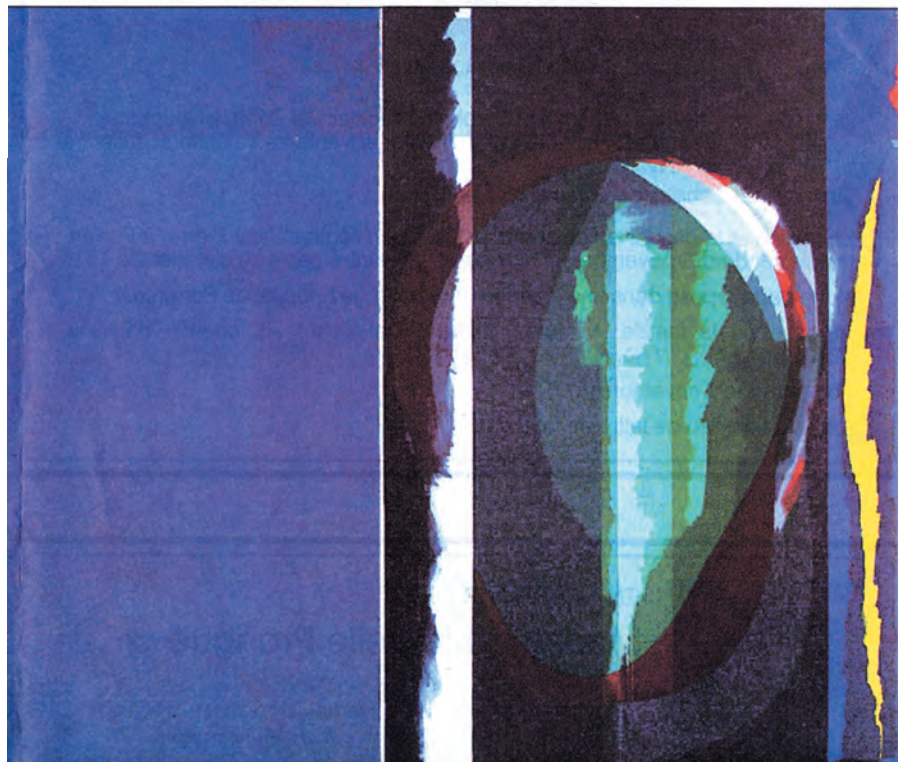


TURE

RT

Jeudi 8 novembre 2001

d. Les artistes hent leur travail



2002

visarte.jura continue de s'organiser après le changement. Former un nouveau comité, avec un nouveau président.

Au printemps, une large opération d'informations et d'explications concernant visarte.jura. Les documents de candidature ont été envoyés à pratiquement tous les « artistes » du Jura.

Au début décembre, visarte.jura organisait à Boécourt la « Fête des Arts et des Artistes », tenue chapeau exigée. Au programme : musique, repas, flon-flons... mais surtout des retrouvailles, des contacts chaleureux, des échanges...

Le 5 septembre, le QJ annonçait : « Le Jura perd son poète des couleurs ». Jean-François Comment nous quittait, laissant ses collègues, ses amis et le Jura tout entier culturellement orphelin.

La gravure annuelle est l'œuvre de Giorgio Veralli.

2003

Sous l'égide du nouveau président François Lachat, visarte.jura reprend contact avec les divers responsables, dans le but de retrouver la Halle des Expositions (Comptoir delémontain) pour les Biennales jurassiennes des arts plastiques et visuels.

Entretiens avec Mme Baume Schneider, ministre de l'Enseignement. Entretiens avec les propriétaires de Comptoir SA., MM. Roth et Koechli. Soutiens du Canton, de la Loterie Romande, de la Commune de Delémont et de sponsors privés.

La gravure annuelle est signée Silvius (Silvia Lehmann)

2004

visarte.jura retrouve le Comptoir delémontain pour y perpétuer ses grandes exposition biennales.

La Xè Biennale jurassienne des arts plastiques et visuels se tient du 12 au 21 novembre 2004. Les artistes invités seront les Bâlois de visarte.beider basel. 4 jeunes artistes jurassiennes, candidates à l'entrée dans visarte.jura sont invitées.

La Fête des Arts et des Artistes aura lieu dans le cadre de la Biennale.

Le Forum Interjurassien de la Culture est devenue une organisation à part entière, et compte une centaine de membres.

La gravure annuelle sera signée Claude-Alain Dubois.

Biennale 04
Halle des expositions Delémont
12-21 Novembre 2004
invité: SPSAS Tessin

visarte.jura
invitée: section Bâle

25ans

Aubry	Silvius
Basas	Stekoffer
Carnal	Toick
Dubois	Veralli
Esther-Lisette	von Gunten
Froidevaux	Froidevaux
Fürst	Leonard
Gaemperle	Marino
Gerber	Théo
Houriet	Aeberli
Kirova	Csapo
Marquis	Gralli
Marchand	Irion
Maggioni	Ladewig
Maitre	Mihaylova
Michel	Rapold
Monnin	Schäublin
Schäffer	von Burg

Heures d'ouverture:
14h-22h la semaine
10h-22h le dimanche
prix d'entrée : Fr.5.- (12.- avec catalogue)

La Biennale est soutenue par : Canton du Jura / Banque Cantonale du Jura / Loterie romande / Commune de Delémont / Novartis / Nationale Suisse Assurance

LIEUX D'EXPOSITION D'ART DANS LE JURA

Delémont

Musée jurassien d'Art et d'Histoire - Delémont

Rue du 23-Juin 52, Delémont
tél. 032 - 422 80 77

Espace d'art contemporain « L'ARTsenal » - Delémont

Centre culturel régional
tél. 032 - 422 50 22, Delémont

Galerie de la FARB - Delémont

Fondation Anne et Robert Bloch
rue de Fer 8, Delémont
tél. 032 - 423 45 85

Galerie Paul Bovée - Delémont

Arcades de l'Hôtel de ville
Administration communale
Delémont
tél. 032 - 421 91 51

Galerie Mus'Art - Delémont

Eni Emilia, 23-Juin 15, Delémont
tél. 079 - 262 89 61

OR, L'ART ? - galerie Delémont

Georges Pélégry, 23-Juin 9,
Delémont
tél. 078 - 770 63 20

La Balade de Séprais - Séprais

exposition permanente de sculptures en plein air, Galerie Au Virage
tél. 032 - 426 71 63 ou
032 - 422 50 22

Galerie Au Virage - Séprais

Liuba Kirova et Peter Fürst, Séprais
tél. 032 - 426 71 63

Musée du Mont-Repais - La Caquerelle

GHMR - Groupe d'histoire du
Mont-Repais, Jean-René Quenet,
St-Germain 20, Porrentruy
tél. 032 - 466 12 40

Centre culturel - Rossemaison

Administration communale,
Rossemaison
tél. 032 - 422 36 54

Vieille Eglise (ou Eglise St- Barthélémy) - Courrendlin

Charles Torriani, tél. 032 - 435 73
24, Courrendlin
Chantal Rennwald
tél. 032 - 435 50 30, Courrendlin

Galerie Riance (céramique) - Courroux

Carine Vuilliomenet Kohler, Gén.-
Guisan 9, Courroux
tél. 032 - 422 73 65

Galerie Le Cénacle - Develier

Giorgio Veralli, Rue Courte 2,
Develier, tél. 032 - 423 42 06

Galerie de la Découvert - Courroux

Combles de la Maison communale,
Pl. des Mouleurs 1, Courroux

Administration communale
tél. 032 - 421 40 00

Maison d'Art Camillo - Soulce

Andrée Beuchat, rte Principale 8,
Soulce
tél. 032 - 426 57 77

Centre culturel « Le Mouton Noir » - Undervelier

Ruedi Mosimann, rue Principale 7,
Undervelier, tél. 032 - 426 88 27

Centre d'art « Le Pichoux » - Undervelier

Usine des Blanchés Fontaines
Nicolas Hausmann, Séprais
tél. 032 - 426 65 74

Galerie de « La Cave » - Soyhières

Administration communale
Soyhières, tél. 032 - 422 02 27

Encadrements - galerie Otto Balsiger - Delémont

Rue des Moulins 17, Delémont,
tél. 032 - 423 17 52

Porrentruy (Ajoie)

Galerie Courant d'Art - Chevenez

Yves Riat, La Fauceillure 103,
Chevenez, tél. 032 - 476 63 70

**Espace d'art contemporain
« Les Halles » - Porrentruy**

Philippe Queloz président, rte
Principale 15, St-Brais
tél. 032 - 433 46 79
ou Adm. cantonale, Service de la
culture, Hôtel des Halles, Porrentruy

**Musée de l'Hôtel-Dieu -
Porrentruy**

Grand-Rue 5, Porrentruy
tél. 032 - 466 72 72

Eglise des Jésuites - Porrentruy

Lycée cantonal Porrentruy
tél. 032 - 467 36 80

Cloître de St-Ursanne -

Art Vivant St-Ursanne, Serge
Convers, Verdat 5, St-Ursanne
tél. 032 - 461 31 45

Cloître de St-Ursanne

ARCOS, Pierre Girardin, rte de
Belfort 32, Porrentruy
tél. 032 - 467 14 67

**Galerie « Le Caveau »
- St-Ursanne**

Administration communale St-
Ursanne, tél. 032 - 461 31 28

Espace Trans'Art - Boncourt

Darko Vulic, Coteau 1, Boncourt,
tél. 032 - 475 61 84

**Le Prieuré de Grandgourt -
Grandgourt**

Rte Principale 77 - Grandgourt

**Atelier-exposition Felicitas
Holzgang - Bonfol**

Poterie - pl. Louis-Chevrolet 78,
Bonfol, tél. 032 - 474 49 61

**Saignelégier
(Franches - Montagnes)**

**Galerie du Soleil -
Saignelégier**

Café du soleil
Marché-Concours 14, Saignelégier
tél. 032 - 951 16 88

**Galerie des Emibois - Les
Emibois**

Promotion & Création de cérami-
que contemporaine (PCC)
Chantal et Eric Rihs, céramistes,
tél. 032 - 951 17 45

**Centre de Loisirs des
Franches-Montagnes -
Saignelégier**

tél. 032 - 951 24 78

**Ancienne Eglise du Noirmont -
Le Noirmont**

Fondation Sur-la-Velle
Jacqueline Boillat, sources 9,
Le Noirmont, tél. 032 - 953 14 89

**Fondation Les Cerlatez -
Saignelégier**

case postale 212, Saignelégier
tél. 032 - 951 12 69

**Galerie - Librairie L'Escabelle -
Les Breuleux**

Rue des Esserts 1, Les Breuleux,
tél. 032 - 954 13 55

Moutier (Jura bernois)

**Musée jurassien des Arts -
Moutier**

Rue Centrale 4, Moutier
tél. 032 - 493 36 77

**SELZ Art contemporain -
Perrefitte**

Clos du Tacon 20A, Perrefitte
tél. 032 - 495 14 04

Galerie du Passage

Centre culturel de la Prévôté, Av.
de la Liberté 5, Moutier
tél. 032 - 493 45 11

**Galerie de « L'Empreinte » -
Court**

Pierre-Alain Beuchat, rue Centrale 1,
court, tél. 032 - 497 94 97

**Espace culturel « Le Royal » -
Tavannes**

Coopérative Le Royal, Grand-Rue
28, Tavannes
tél. 032 - 481 26 27

**C.I.P - Centre interrégional
de perfectionnement -
Tramelan**

Les Lovières 13, Tramelan
tél. 032 - 486 06 06

Espace Noir - St-Imier

Rue Francillon 29, St-Imier, tél. 032
- 941 35 35

**Centre de « La Reine Berthe »
- St-Imier**

Centre de culture et de loisirs
St-Imier, tél. 032 - 941 44 30

**Abbatiale de Bellelay -
Bellelay**

Jean-René Carnal, Oeuchettes 8,
Reconvilier, tél. 032 - 481 34 50

Centre de Sornetan - Sornetan

tél. 032 - 484 95 35

**Galerie du Faucon - La
Neuveville**

Grand-Rue 23, La Neuveville, tél.
032 - 751 61 39

MEMBRES ACTIFS

visarte.jura

AUBRY Sylvie
St-Hubert 22
2340 LE NOIRMONT
tél 032 - 953'15'05
natel 079 /252'80'01
fax 032 - 953'13'52
g.s.aubry@bluewin.ch

BASAS Georges
Fer 12
2800 DELÉMONT
079/353'13'74
fax 032 - 423'24'69
g.basas @ bluewin.ch

CARNAL Nous
Préfecture 9
2800 DELÉMONT
tél 032 - 422'71'41
natel 079 - 305'22'72
nous.photo @ bluewin.ch

CRELIER Romain
Boisseaux 131
2906 CHEVENEZ
032 - 476'65'37

DUBOIS Claude-Alain
Maltière 17
2900 PORRENTROY
tél 032 - 466'67'64
fax 032 - 466 67 64
claude_alain_dubois@hotmail.com

FROIDEVAUX Dominique
Colonges 75
2906 CHEVENEZ
032 - 476'66'85

FÜRST Peter
Au Virage
2857 SÉPRAIS
tél 032 - 426'71'63
fuerst@galerie-auvirage.ch

GAEMPERLE Daniel
Im Talägerli 187
4245 KLEINLÜTZEL
tél 061 - 771'90'25
fax 061 - 771'90'59
natel 079 - 644'08'69
gaemperle@edition.ch

GANZ Esther-Lisette
Rue de l'Industrie 3
2720 TRAMELAN
tél 032 - 487'49'01
fax 032 - 487'49'01

GERBER Jean-Pierre
Passerelle 32
2503 BIENNE
tél 032 - 365'32'24
natel 079 - 422'02'71
jpgerber@bluewin.ch

von GUNTEN Pierre	Stand 120 2502 BIENNE	tél 032 - 341'79'60 natel 079 - 579 01 63	MONTAVON Stéphane	Av. Gallatin 8 1203 GENÈVE	022 - 340'25'44 078 - 808 38 29
HENRY Christian	Paix 76 2740 MOUTIER	032 - 493'58'94 078 - 681'68'59 France 0033 - 467'98'35'23	PETI (Petignat J.-Pierre)	Ruelle Folletête 4 2340 LE NOIRMONT R. de Derrière F-39140 Fontainebrux	032 - 953'13'31 0033-384'85'13'45
HOURIET Claudine	Deutes 19 2720 TRAMELAN	032 - 487'50'71	SCHÆFFLER Joseph	Rte de Bâle 60 F-68220 HÉGENHEIM	0033 - 389 67 07 33
KIROVA Liuba	Au Virage 2857 SÉPRAIS	tél/fax 032 - 426'71'63 kirova@bluewin.ch	SILVIUS (Lehman Silvia)	Vauches 12 2900 PORRENTROY	032 - 466'22'91
MAGGIONI Umberto	Combattes 19 2744 BELPRAHON	tél 032 - 493'25'19 cabinet 032 - 493'31'05	STÉKOFFER Noldi	Bambois 30M 2856 BOÉCOURT	032 - 426'53'48
MAÎTRE André	Rte de Soleure 41 2740 MOUTIER	tél 032 - 493'51'89 natel 079 - 582'18'68 taze@bluewin.ch	TOLCK Gérard	Les Fonges 2345 LES BREULEUX	032 - 954'16'91
MARCHAND Michel	23-Juin 104 2882 ST-URSANNE	tél 032 - 461'33'43 natel 079 - 377'51'54	VERALLI Giorgio	Rue Courte 2 2802 DEVELIER	032 - 423'42'06
MARQUIS Pierre	23-Juin 15 2830 COURRENDLIN	tél 032 - 435'55'69 natel 078 - 711'54'25	SECRETARIAT		
MICHEL Pierre-Alain	Pélerins 39 2800 DELÉMONT	032 - 422'97'45 p-a.michel@freesurf.ch	PÉLÉGRY Georges	Fer 13 - cp 2047 2800 DELÉMONT	tél. 032 - 422'50'22 fax 032 - 422'50'35 e-mail : ccrd.jojo@dplanet.ch
MOESCHLER Jean-René	Franay 21 2735 MALLERAY	032 - 492'26'45 atelier 032 - 493'46'84	PRÉSIDENTE		
MONNIN Francis	Combatte 35 2830 VELLERAT	tél 032 - 435'53'75 natel 079 - 677'65'68 fax 032 - 435'53'75 francis.monnin@cybercity.ch	LACHAT François	Les Tarrières 27 2900 PORRENTROY	tél. 032 - 466 37 62 fax 032 - 466'47'13